

Haneberg och Hallarsjö

i Enåkers socken, Uppland

- från medeltid till nutid

av Gösta Persson



Version 1.4
2015-11-29

Omslagsbilden visar Hanebergs gård på en akvarell utförd 1892 av E.A. Klingwall efter ett original målat av Lovisa Leijel år 1831. Se vidare sidan 17.

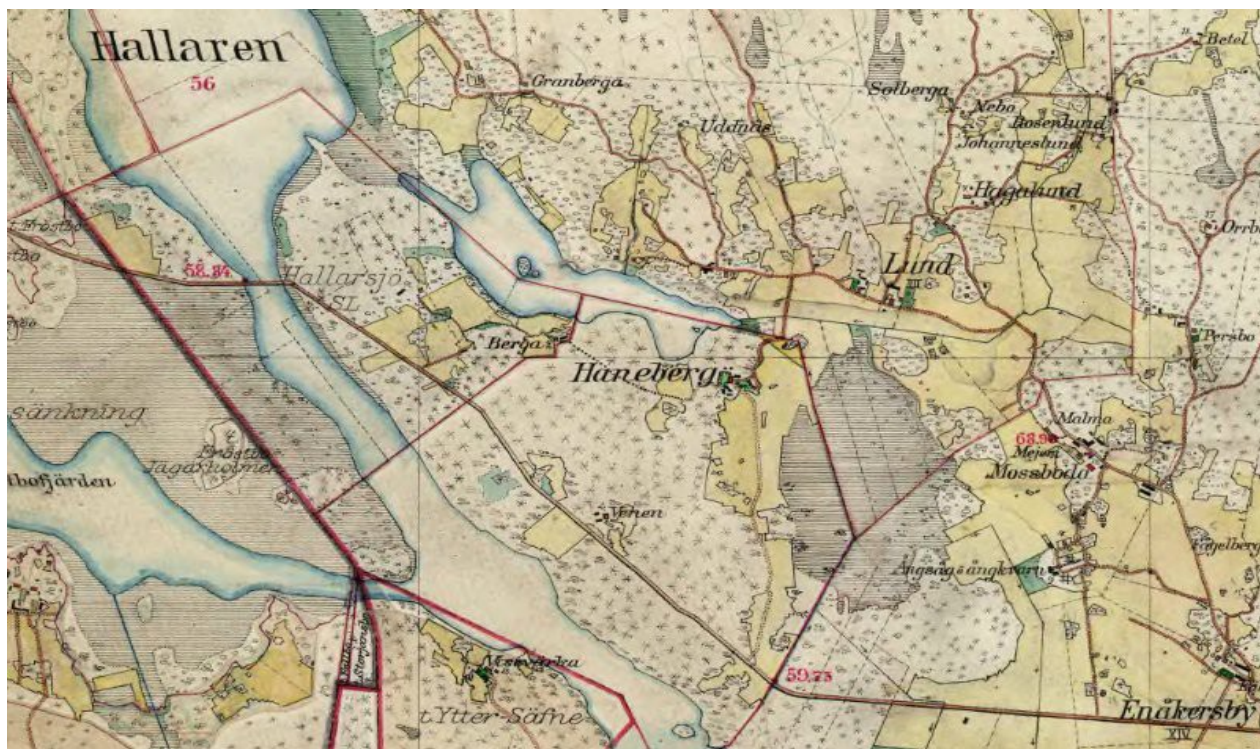
Innehållsförteckning

Förord.....	4
Tiden fram till år ca 1540.....	5
Dämningen av Hallaren ca 1540 – ca 1640.....	6
1600-talet.....	9
Hanebo-Haneberg.....	10
Hallarsjö.....	11
1700-talet.....	12
Haneberg.....	12
Venen.....	14
Berga.....	14
Hallarsjö.....	15
1800-talet.....	17
Haneberg.....	17
Venen.....	19
Berga.....	19
Hallarsjö.....	20
Hallarens sänkning.....	22
1900-talet.....	26
Haneberg.....	26
Venen.....	29
Hallarsjö med Berga.....	30

Förord

Föreliggande uppsats är en sammanställning av vissa uppgifter om gårdarna Hanebergs och Hallarsjöns historia. Den gör inte anspråk på någon fullständig historik.

Haneberg och Hallarsjö ligger i Enåkers sockens västligaste del mellan sjöarna Lundviken i norr och Hallaren i sydväst.



Läget av Hallarsjö och Haneberg (häradsökonomiska kartan 1907-11)

De källor som framför allt använts är kyrkböcker, mantalslängder och jordeböcker från Enåkers socken. Bland kyrkböckerna är det främst husförhörslängderna (församlingsböckerna) som använts. De omfattar perioden 1696 – 1934. Det är de färgskannade versioner från ArkivDigital som har studerats. Mantalslängderna omfattar perioden 1642 – 1820 och är tillgängliga på Riksarkivets hemsida. Vissa jordeböcker från mitten av 1600-talet till mitten av 1700-talet finns också tillgängliga på Riksarkivets hemsida liksom en del skattelängder och räkenskaper från 1500- och 1600-talen.

Källa för förhållandena under 1400- och 1500-talet är även ”Det medeltida Sverige, Band 1 Uppland: 8 Fjädrundraland: Simtuna, Torstuna.” utgiven av Riksantikvarieämbetet 1994.

Vidare har kartor och lantmäterihandlingar studerats, vilka är tillgängliga på Lantmäteriets hemsida.

Hagalund, Enåker den 4 juni 2013

Gösta Persson

Tiden fram till ca år 1540

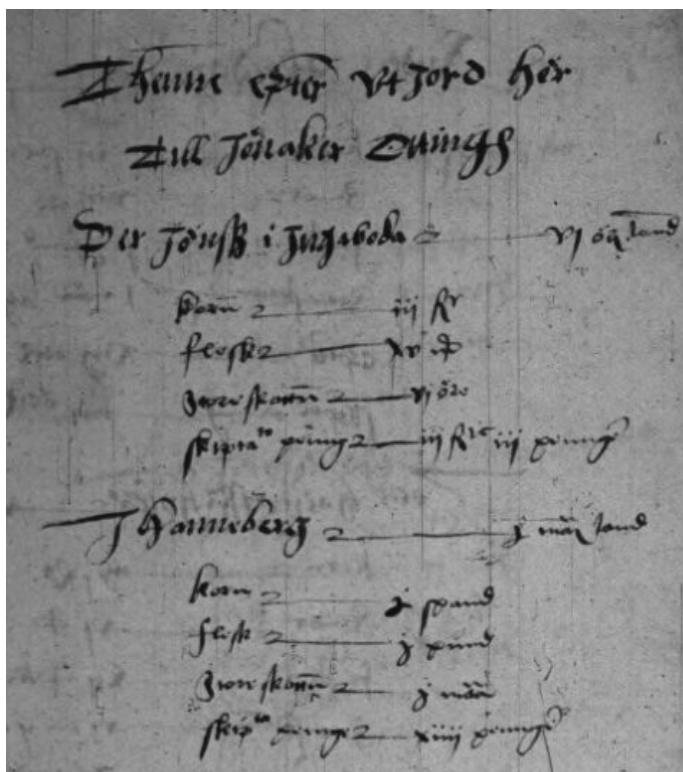
Det äldsta kända omnämmandet av Hallarsjö i skrift är från år 1394. Det skrevs då "Hallarsbø" och "Hallarsoo".

Av dokumentet framgår att Hallarsjö då var sätesgård för Katarina Mickelsdotter och hennes svärson Jösse Nilsson. År 1398 omnämns Katarina och hennes svärson Liten och år 1399 Liten och hans hustru. År 1404 låter lagman Bengt Nilsson Varghuvud i Västmanland utfärda tingsbevis om att Liten och hans svärmor Katarina Mickelsdotter i Hallarsjö låtit tillverka sina sigill hos en guldsmed i Köping. Katarinas sigillbild är en lilja.

År 1430 ger Anders Pederssons i Hallarsjö hustru Helena bland annat sin fädernesgård Hallarsjö till S:ta Annas altare i Uppsala domkyrka.

År 1541 omnämns Nils Andersson i Hallarsjö som en utfattig man, vars gård brunnit ner i januari detta år.

Haneberg finns första gången omnämnt år 1538. Det skrevs då "Hanneberg". Haneberg utgjorde då skatteutjord till Nils i Hallarsjö.



Ur skattelängd från 1538, där "Hanneberg" tas upp under "Utjord" i "Jönaker".

Dämningen av sjön Hallaren ca 1540 – ca 1640

På 1500-talet hade silverbrytningen i Sala redan pågått i flera hundra år. Sverige hade stora skulder och Gustaf Wasa bedömde att Sala silvergruva skulle kunna få stor betydelse för att klara rikets finanser. Det förutsatte att kronan fick monopol på att köpa upp allt silver som bergsmännen kunde producera. Men för att förhindra att silver såldes till andra uppköpare, som gav bättre betalt, gällde det att kronan skaffade sig full kontroll över silverproduktionen. Därför måste smältningen samlas på ett ställe, i en hytta. Den krävde emellertid tillgång till rinnande vatten för vaskning och vattenkraft för att driva anordningar för krossning och blästring.

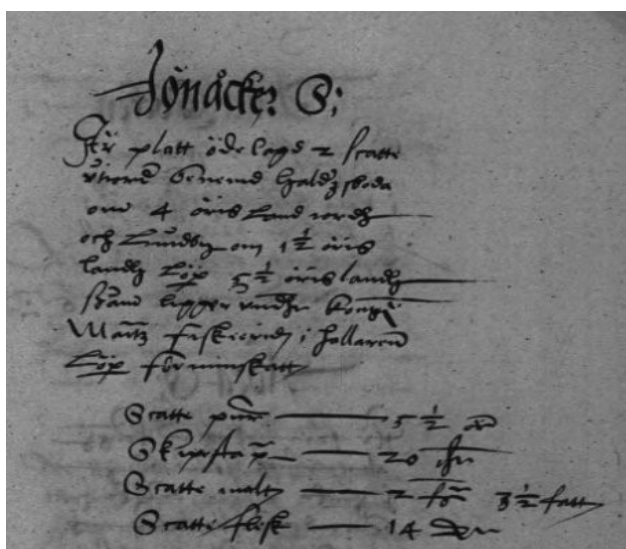
En ny hytta anlades på 1540-talet vid Sagån strax norr om Sala sockenkyrka. Man hade då dämt i Sagån och skapat ett vattenmagasin i form av en ny sjö, Saladamm. Vattnet räckte emellertid inte till och den naturliga vattendelaren mellan Sagåns och Dalälvens vattensystem gick strax norr om Saladamm. För att få mer vatten till Sala måste man leda över vatten från områdena norr om vattendelaren.

Det blev en stor utmaning för 1500-talets vattenbyggare, men man löste uppgiften! Vid Kölfors i sjön Hallarens utlopp mot Färnebofjärden i Dalälven, byggde man en fördämning för att höja Hallarens vattennivå med flera meter. Den lilla sjön Doften söder om Hallaren blev genom dämningen en vik av Hallaren. Från Doften grävdes en kanal som nytt utlopp. Den kom att kallas "Dofte grav" och ledde vattnet sydvästut mot Klasbomyran, som också dämades upp till en sjö. Från Klasbo följde sedan vattnet den naturliga bäckfåran ner förbi Kyllinge kvarn till Saladamm.

Vattenflödena kunde regleras genom dammluckor vid Kölfors, Gravbron (utloppet från Doften till Dofte grav) och vid utloppen från Klasbosjön och Saladamm.

Hela systemet stod färdigt på 1630-talet. På detta sätt hade man ökat tillrinningsområdet till Sagåns vattensystem med ungefär 300 km² och därigenom fyrdubblat vattenmängden i Sagån vid Hyttan.

Stora landområden dränktes vilket naturligtvis skapade problem för befolkningen. Kronan satte i vissa fall ner skatten för att lindra pågan för de drabbade bönderna. Redan i skattelängden "Årliga räntan" från 1551, är det noterat bl a för Lund och Enåkersby att de fått befrielse från viss beskattning på grund av "then skada såm hytto watnet ... gjord" och i "Kyrkotionde" för 1590 skrivs att "Desse är förlänte för vattuskador".



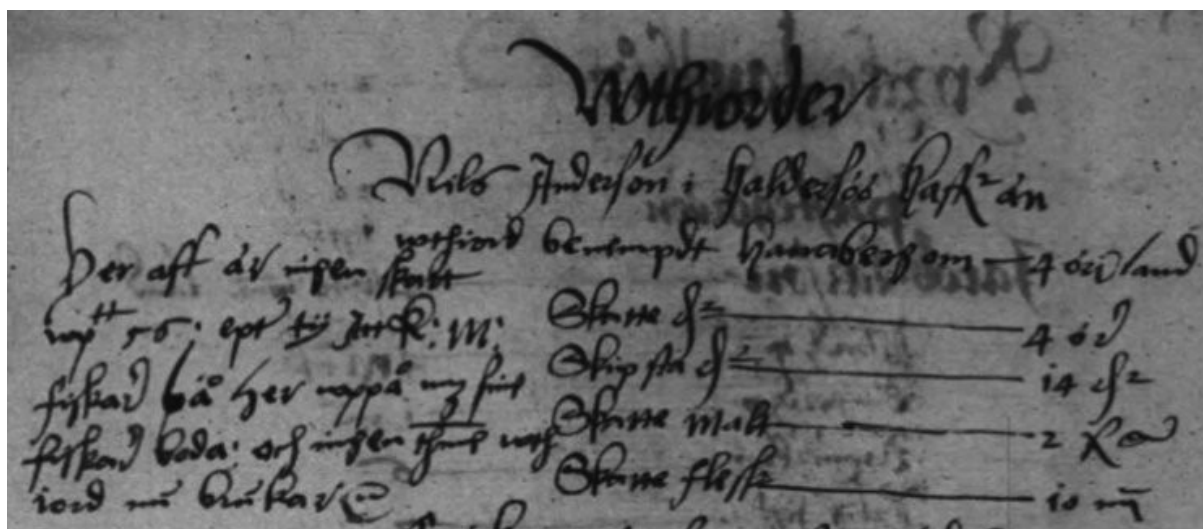
I "Årliga räntan" för 1560 står skrivet:
"Är platt ödelagd skattetiord benämnd Haldsboda om 4 öresland iordh och Lundby om 1 1/2 öresland..... såm ligger under Kongl Maits fiskeiord i Hallaren...". "Haldsboda" avser Hallarsjö, "Lundby" var då en utmark till Klasbo.

Ur "Årliga räntan" 1560

Genom sitt läge vid Hallaren kom Hallarsjö gård att i hög grad påverkas av dämningen. Stora markområden blev sjöbotten eller öar i den nya Stor-Hallaren. Hallarsjö och Haneberg kom att ligga på en halvö i Stor-Hallaren. Eftersom den hängde ihop med fastlandet endast med myrmarken Hanebotovan blev det i praktiken så att Hallarsjö och Haneberg endast kunde nås med båt. Halvön kom att kallas Hanön.

De stora konsekvenserna för Hallarsjö av sjödämningen var sannolikt en orsak till att Gustaf Wasa år 1557 bytte till sig Hallarsjö gård av Kerstin, änka efter den förut nämnde Nils Andersson.

Genom Gustaf Wasas förvärv av Hallarsjö kom även utmarken vid Haneberg i kronans ägo.



Ur "Årliga räntan" för 1556. Här framgår att Haneberg då var utjord till Nils Andersson i Hallarsjö. Texten i marginalen omtalar att ingen skatt utgår från utjorden eftersom kungens fiskare "bo her uppå med sina fiskebodas och ingen thenna utjord nu brukar".

Det finns inga kartor som visar var den gamla sätesgården i Hallarsjö låg. I riksantikvarieämbetets fornlämningsregister finns dock en husgrund registrerad som fornlämning. Grunden som ligger på en liten moränhöjd, har måtten 14,5 x 7 m. Platsen kallas "Slottsholmen" och på grunden ska enligt uppgift från ortsbefolkningen vid fornminnesinventeringen ha stått en jakthydda för drottning Kristina.



Riksantikvarieämbetets fornlämning Enåker 27:1, Slottsholmen i Hallarsjö

Möjligen kan den gamla sätesgården ha legat på denna plats. Förhållandet att den varit i kunglig ägo kan i folktraditionen förvandlat gården till ett slott och gett upphov till namnet. Men det kan också vara så att namnet ursprungligen syftat på slätter. Slot/slotar är ett gammal benämning på slättermarker. Att sedan "Slotbolmen" blivit "Slottsholmen" är naturligt inte minst mot bakgrund av det forna kungliga ägandet av Hallarsjö.



Husgrunden på Slottsholmen (2013)



Mellan Lund och Haneberg ("Hanbo") är endast ett vattendrag markerat istället för sjön Lundviken, som på 1600-talet var en vik av Stor-Hallaren.

Man kan dock förmoda att markering av befintliga gårdar är riktigare, då det sannolikt var redovisningen av dessa som var av intresse för kartritarens uppdragsgivare.

Karta över Enåkers socken 1688.

Observera att orienteringen i väderstreck skiljer sig från föregående karta.

Hanebo - Haneberg

Redan på kartan från 1640-talet finns en gårdsmarkering för Haneberg ("Hanebo"), vilket tyder på att en gård då fanns på Hallarsjös gamla utmark. Gårdsmarkeringen (gul cirkel med ett litet hus med vimpel på taket över) är utformad på ett sätt som skiljer sig från de flesta andra gårdar. Samma markering finns exempelvis på Molnebo i Löfsta socken. Den markerar rimligen en frälsegård, dvs en gård ägd av en adelsläkt. I Löfsta socken finns några gårdar där gårdstecknet är krönt av en krona, vilket rimligen bör markera att gården ägs av kronan. Så är även Kölfors markerat på 1640-talskartan.

I 1640-talets mantalslängder står Haneberg ("Hanebo") under rubriken "Frälsehemman". Det verkar således som om kronan senast omkring 1640 överlätit Haneberg till någon adelsläkt. Under tiden för drottning Kristinas förmyndarregering (1632-1644) var förläningar av kronans egendomar till adeln vanligt förekommande.

I 1600-talets mantalslängder står i allmänhet inte gårdarnas ägare noterade utan endast de som bodde på gården eller gårdens ägor (och var så pass välbärgade att de var aktuella för beskattning). I längden från 1653 står dock "Jöns Örneklou" angiven i marginalen för tre frälsehemman: Enåkersby, Ekedal och Hanebo.

I jordeböckerna är ibland ägaren noterad. Följande personer/släkter finns upptagna vid frälsehemmanet "Hanebo" under 1600-talet:

1667: "Christofer Diurfältt"

1675: "Diurfältt"

1680: "Dinurfäldt"

1690: "Elena Palm....." (boken skadad, slutet på släktnamnet kan ej läsas)

1696, 1704: "Silverström"

Ingen av dessa verkar dock ha bott på Haneberg, kanske har gården tjänat som tillfällig bostad vid t ex jakter.



På en gammal kakelugn i mangårdsbyggnaden finns en avbildning av ett hjortdjur. Motivet liknar släkten Djurfelts vapen. Detta tyder på att mangårdsbyggnaden uppfördes senast under den tid då släkten Djurfelt innehade Haneberg, dvs ca 1650-80.

Enligt Elgenstierna: Svenska adelns ättartavlor (1927) var Christoffer Djurfelt officer vid Västmanlands regemente från 1653 till 1681, då han avled. Han är begravd i Åkers kyrka i Sörmland, där hans vapensköld också är uppsatt. Efter hans död övertogs Haneberg tydligen av hans svägerska Helena de Palma, änka efter Christoffers bror Arvid.

Avbildning av hjort på en kakelugn av gammal typ i mangårdsbyggnaden på Haneberg.

Som boende på Hanebo upptas i mantalslängden mellan 1645 och 1652 Anders Larsson och från 1653 till 1675 Johan Andersson, kanske son till Anders Larsson. Under 1650-, 1660- och 1670-talen finns också en Nils Andersson antecknad vissa år. Åren 1653 och 1654 anges han vara *"salpetersjudare"*. Under tiden 1677-88 bodde först Jöran Johansson, sedan Johan Jöransson, troligen far och son, på Haneberg. Mellan 1690 och 1719 står en Anders Larsson i längderna. Anders Larsson med hustrun Anna Sivastdotter står också upptagen i 1696 års husförhörlängd. I den längden kallas Haneberg för *"Hanabod"*. Med all sannolikhet bodde dessa olika personer inte i mangårdsbyggnaden, utan i någon enklare byggnad på gården eller i stugor på ägorna.

I såväl mantalslängderna som husförhörlängderna från slutet av 1690-talet omnämns torpet Venen *"Hvenen"*, som således måste ha minst 300-åriga anor som torpställe.

Hallarsjö

På 1640-talskartan finns Hallarsjö överhuvudtaget inte markerat, vilket tyder på att den gamla sätesgården inte fanns kvar då. På kartan från 1688 finns en gårdsmarkering med namnet *"Halsjö"* på en ö i Hallaren. Kartan är även här felaktig då även Hallarsjö liksom Haneberg låg på Hanön.

I 1600-talets mantalslängder finns boende i Hallarsjö upptagna vissa år. På 1640- och 1650-talen är Erik Olsson vissa år antecknad i Hallarsjö och på 1660- och 1670-talen Olof Ersson, kanske son till den förre. I en längd står Olof antecknad som soldat, i en annan som fiskare. På 1670-talet finns fältväbeln Anders Larsson noterad. Ryttarna Anders Samuelsson och Lars Johansson fanns i Hallarsjö på 1680-talet. Större delen av 1690-talet finns hustrun Anna, sannolikt änka antecknad för Hallarsjö.

I 1600-talets skattelängder finns Hallarsjö upptaget under rubriken *"Taxeskiften"* tillsammans med Kölfors. Dessa områden ägdes av kronan. På kartan från 1640(?) är gårdsmarkeringen för *"Kjyllfårs"* krönt av en krona. I 1696 års jordebok finns för Hallarsjö noterat *"Augement på No 120"*. No 120 var beteckningen på rusthållet i Enåkersby. Augement innebar att avkastningen skulle till falla rusthållet. Kronan var fortfarande ägare till Hallarsjö.

1700-talet

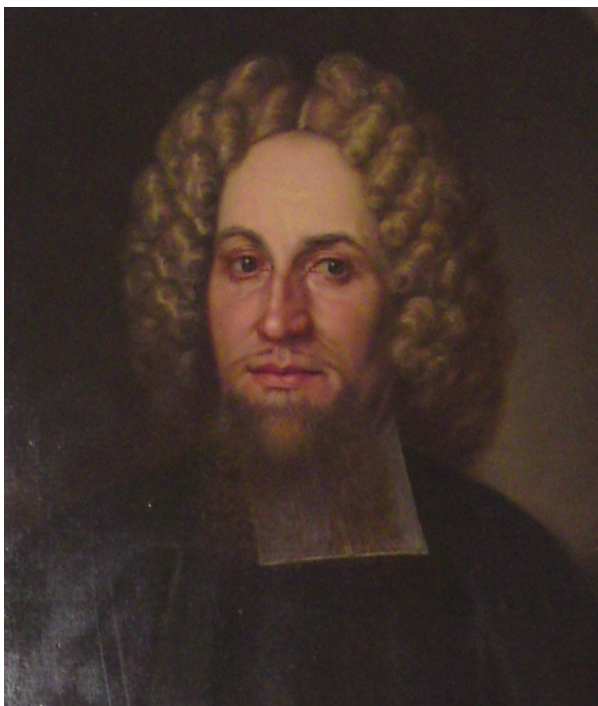
Haneberg

I mantals- och husförhörslängderna från första delen av 1700-talet kallas Haneberg i allmänhet *"Hanbo"* eller *"Hanebo"*. På 1760-talet övergår man till att använda namnet *"Haneberg"*.

Ända fram på 1730-talet finns Anders Larsson med hustrun Anna Sivastdotter noterade i mantals- och husförhörslängder som boende i Haneberg. Även en Märten Andersson med hustrun Karin Pedersdotter finns noterade i husförhörslängderna för 1727 och 1734.

I 1715 års jordebok står som ägare till Hanebo *"Asseseron Sölvvorströms arfvingar"*. Uppenbarligen var det samma släkt som skrivs *"Silfverström"* i 1696 års jordebok.

I jordeboken för 1725 står som Hanebos ägare *"Mantals Commissarien Roland Persson och dess bror Kyrkoherden Abraham Printz"*. Roland Persson Printz (1656-1739) och Abraham Printz (1672-1745) var söner till Per Swensson Printz på Ingbo herrgård i Enåker. Roland Persson Printz övertog Ingbo herrgård efter sin far. Abraham Printz var kyrkoherde i Löfsta (Västerlövsta) och Enåker.



Kyrkoherde Abraham Printz d.ä. och hans hustru Catharina Phragmenia

Abraham Printz hustru hette Catharina Phragmenia (1683-1753). En av deras söner, som också hette Abraham Printz efterträdde fadern som kyrkoherde i Löfsta och Enåker.

Porträtt av såväl de båda kyrkoherdarna Abraham Printz d.ä. och d.y. som deras hustrur hänger i Västerlövsta församlingshem.

År 1742 verkar vara första året då Hanebergs ägare bosatte sig på gården. Den som då flyttade dit var notarien Per Roland Printz (1710-1750). Per Roland Printz var son till kyrkoherden Abraham Printz d.ä. och således bror till Abraham Printz d.y.

Notarien Per Roland Printz var gift med Christina Sylvander och de hade döttrarna Catharina Christina och Anna Lisa. Efter Printz död bodde änkan kvar några år innan hon flyttade därifrån.

Dottern Catharina Printz återkom till Haneberg år 1766 som hustru till löjtnanten (kapten från 1768) Per Wählberg. Catharina Printz dog 1777 endast 32 år gammal, i död- och begravningsboken har prästen skrivit: "Fortifications Cap. Adle och Wälbörd. Herr Per Bernh. Wählbergs Kära Husfru i lifstiden ädla fru Cath. Christina Printz." Dödsorsaken anges som "Kräfta". Kapten Wählberg bodde kvar på Haneberg till 1786.

Då hade Haneberg sedan något år övertagits av byggmästaren Gustav Ekeberg (född i Göteborg 1751) och hans hustru Catharina Charlotta Regnander. Omkring 1794 övertar Ekeberg en av gårdarna i Lund och familjen flyttar dit.

När byggmästare Ekeberg flyttade till Lund övertogs Haneberg av kapten Pehr Gustaf Leijel som flyttade dit från Enåkersby.



År 1787 upprättades en lantmäterikarta över Hanebergsön med anledning av en revidering av gränsen mellan Haneberg och Enåkersby.

På kartan kan man förutom gårdsbyggnaderna på Haneberg se två torpställen, Venen söder om Haneberg vid Hallaren och Berga vid gränsen mot Hallarsjö vid Lundviken.



Torpet Venen och Hanebergs gård på 1787 års karta.

Venen

På torpet Venen, eller som det i allmänhet skrivs i kyrkböcker och mantalslängder under denna tid "Hvenen", bodde under första halvan av 1700-talet Erik Giöstafsson med hustrun Anna. De efterträddes omkring 1750 av Erik Persson med hustrun Brita Andersdotter. På 1790-talet hette torparen på Hvenen Jan Olsson och torparhustrun Anna Bengtsdotter.

Berga

Första gången torpet Berga nämns i husförhörslängden är 1797. Då bodde torparen Jan Jansson där med sin hustru Cajsa Ersdotter och sonen Erik.

Sonen omkom genom drunkning elva år gammal den 15 augusti 1798.

Redan i längden från 1780 finns torparen Jan Jansson antecknad under Haneberg, troligen bodde han redan då i Berga. Torpet kan ha tillkommit betydligt tidigare, men belägg för detta saknas i de studerade handlingarna.



Torpet Berga och Hanebergs gård på 1787 års karta.

Siffran 9 markerar gränsen mellan Haneberg och Hallarsjö.

Hallarsjö

Kartan från 1787 över Hanebergsön visar också Hallarsjö och bebyggelsen där.

I jordeböckerna från första halvan av 1700-talet står Hallarsjö upptaget under rubriken *"Taxeskiftet"* tillsammans med Kölfors. Uppenbarligen var kronan fortfarande ägare till dessa områden. Hallarsjö anges också vara augement till nr 120, dvs rusthållet i Enåkersby. I mantalslängderna från 1730- och 1740-talen står Hallarsjö upptaget tillsammans med Kölfors. Erik Olsson står upptagen för båda.

I Hallarsjö ingick också Bolandet norr om Lundviken. På lantmäterikartor över Lund från slutet av 1700-talet anges att Bolandet tillhör Enåkersby, vilket nog ska tolkas så som att det då räknades som att Hallarsjö ägdes av rusthållet i Enåkersby.

På en karta över Lunds by från år 1707 finns två torp markerade i Bolandet. Det ena av dessa torp syns även på 1787 års karta (det övre av husmarkeringarna på högra stranden, den nedre husmarkeringen är backstugan Uddnäs som hörde till Lunds by).



Hallarsjö och Berga på 1787 års karta.

Under en stor del av den förra hälften av 1700-talet bodde i Hallarsjö änkorna Anna Olsdotter och Anna Nilsson.

I början av 1750-talet bodde gruvdrängarna Per och Olof Olofsson i Hallarsjö.

Malmbrytning förekom tidvis i trakten på byarna Lunds och Ekedals marker, där man på många ställen finner små gruvhål. På 1707 års karta över Lund finns exempelvis markerat "*gl järngrufva*" på Malmbergets östsluttning. Den största gruvan i trakten fanns i Ekedal. Här bröts nickelmalm på 1870-talet, men tidigare hade bl a kopparmalm brutits här. Gruvan har kallas Carlsgruvan men även Prinzgruvan, vilket tyder på att släkten Printz på Ingbo varit inblandad i malmbrytningen här. Man kan anta att Per och Olof med båt och till fots fick ta sig från hemmet i Hallarsjö till arbetet i någon liten gruva i Lund eller Ekedal.

På 1750-talet kom "*afskedade*" soldaten Nils Nilsson Liten (senare skrivet Lit eller Lijt) med hustrun Karin Ersdotter till Hallarsjö. Nils var född 1720 i Romfartuna. Namnet "*Liten*" kommer alltså åter till Hallarsjö! Men sannolikt har soldaten Nils Liten ingen anknytning till 1300-talets Liten, som då ägde Hallarsjö.

Ytterligare en "*afskedad*" soldat, Hans Kneckt bodde i Hallarsjö ca 1758-80. Hustrun hette Maria Jansdotter.

Kneckts son Olof Hansson och Litens dotter Kerstin Nilsson gifte sig och bosatte sig också i Hallarsjö. Olof var född 1739 i Sala och Kerstin 1749 i Möklinta. Kanske var fäderna indelta soldater på respektive plats under sin aktiva soldattid. Nils Liten dog 1805. Hans Kneckt bodde inte kvar 1780, men står inte antecknad som avliden i dödboken.

1800-talet

Haneberg

På 1790-talet övertogs Haneberg (eller som det ibland skrevs under 1800-talet Hanöberg) av kapten Pehr Gustaf Leijel (1740-1809). Hans hustru var Sophia Gustava Tigerhielm (1758-1827). Hon var född på Lindsbro herrgård i Östervåla som dotter till jägmästaren Seved Gustaf Tigerhielm och Elisabet Anckarström. Seved Gustaf Tigerhielm gifte 1765 om sig med änkan Anna Fredrika Malmstedt på Ingbo herrgård i Enåker samt bosatte sig där. Då kallas han hovjägmästare.

Paret Leijel hade fyra döttrar. Äldst var Greta Sophia (född 1778). Hon gifte sig 1804 med vicepastorn vid Uppsala domkyrka, teologie kandidaten magister Georg Fredric Fant. Dottern Fredrika Wilhelmina (född 1780) gifte sig 1819 med organisten och klockaren i Stora Kopparbergs församling Anders Klingvall och flyttade till Falun. De två yngsta döttrarna Leijel, Johanna Gustava (1784-1852) och Lovisa Carolina (1790-1846), gifte sig aldrig. De bodde kvar på Haneberg livet ut.



Texten på en akvarell, som hänger på Haneberg, lyder:

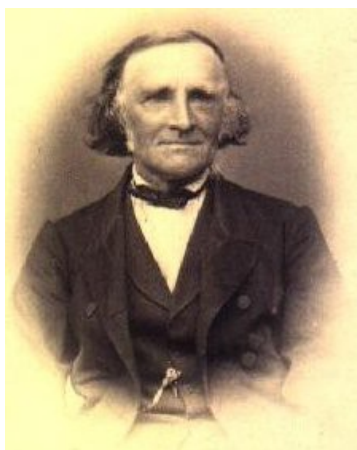
"Hannöberg på 1830-talet. Efter en Aquarell af Louise Leijel daterad den 21 januari 1831. Kopian utförd 1892 af E.A. Klingvall. (Uti Westmanlands Län Enåkers Socken vid sjön Hallaren ligger Hannöberg.). Originalet nästan förstört."

Kopian är gjord av sjökaptenen, bildhuggaren och målaren Ernst Anders Klingvall (1855-1929) som bodde på Korsgården i Falun. Han var sonson till Lovisa Leijels syster Fredrika.

De två yngsta döttrarna övertog Haneberg. Jordbruket sköttes med hjälp av *"landbönder"*, dvs arrendatorer. Fröknarna Leijels hushåll förestods av hushållerskan jungfru Carin Hedenberg (1794-1879). Efter fröknarna Leijels död flyttade *"demoiselle"* Hedenberg till en stuga i Bolandet på andra sidan Lundviken. Hennes piga Stina Cajsa Ersdotter bodde kvar i stugan till sin död 1910.

Haneberg övertogs av brukspatron Axel Ulrik Söderhielm på Uddnäs. Söderhjelm bodde dock aldrig på Haneberg.

Mellan 1853 och 1856 bodde Commissionslantmätaren Johan Goliath Dahlquist där. Under denna tid höll han på med laga skiftet i den angränsande byn Lund. År 1854 flyttade även vice commissionslantmätare Carl Johan Jancke till Haneberg. Efter Dahlquists död övertog Jancke ansvaret för laga skiftet i Lund, som slutfördes 1858. Jancke övertog också Haneberg från patron Söderhjelm.



Patron Axel Ulrik Söderhjelm (1802-1899)

Carl Johan Jancke var född i Stockholm 1825 och avled på sin 61-årsdag den 28 maj 1886. I dödboken står antecknat att han var *"Funnen död af slag ute å marken på Hanebergs egor."* Det är också noterat att begravningen förrättades av *"Dr Lénström"*, dvs prosten och kyrkoherden i Västerlövsta och Enåker.

Janckes hustru hette Clara Fjellström och var född i Arjeplog 1824. Hon dog 1890 av *"maginflammation"*.

Deras dotter Anna gifte sig 1881 med komminister Johan Thordeman i Enåker, men avled redan 1883 i lungdot. Såväl vigseln som begravningen förrättades av prosten Carl Julius Lénström i Heby. Lénström som var en mycket produktiv författare skrev minnesdikter vid såväl bröllopet som begravningen. Dikterna finns återgivna i Olle Nilsons bok om prosten Lénström *"Bläckbornets fånge"* (Klippt & Sagt förlag 2011).

Efter Carl Johan Janckes död övertogs Haneberg av sonen Nils Fredrik Jancke (1866-1914) med hustrun Anna Maria Lovisa Sjören (1868-1952). Familjen flyttade till Sala 1902 men ägde Haneberg ytterligare ett par år.

Kvar på gården bodde Nils Fredriks äldre bror Karl Gustaf (1858-1939). Om honom står att han varit *"svagsint sedan 1884"*. Tidvis vistades han på *"hospitalet i Upsala"*. Nils Fredrik står i församlingsboken skriven på Haneberg ända till 1914, då han flyttade till Aspnäs i Enåkersby. I församlingsboken står *"Vårdades i Wadstena till 4/6 1902, då han utskrefs såsom obotlig, men ofarlig. Vårdas nu af And. Anderssons änka i Aspnäs."* Han flyttade till det nya ålderdomshemmet (f.d. Missionshuset) i Enåkersby år 1918 och bodde där till sin död 1939).

Venen

Vid sekelskiftet 1700/1800 bodde torparen Jan Olsson (född 1779) med sin hustru Anna Bengtsdotter (född 1780) på torpet Hvenen. De hade en son Olof som drunknade 1811, 8 år gammal. Omkring 1813 flyttade de till Hallarsjö, där Jans far var torpare.

Ny torpare på Hvenen blev Jan Peter Moberg. Han bodde kvar där till 1835 och efterträddes som torpare av Lars Petter Jansson (1805-1890) med hustrun Brita Ersdotter (1806-1844). Senare kallas Lars Petter *"inbysesman"*, *"dagakarl"* och *"backstuman"*.

Deras dotter Brita (1832-1904) bodde också på torpet Hvenen. Hon var ogift men hade en son Lars Gustaf Andersson (född 1856). År 1897 flyttade hon från Hvenen till sonen som då bodde på torpet Ålångan i Enåkersby.

I Enåkers kommunalnämnds protokoll från den 13 juni 1890 (§2-4) kan man läsa: *"Kommunalnämnden beviljade medel för bestridande af begrafningskostnaderna för Lars Petter Jansson Hvenen enligt ingivna räkningar. Kommunalnämnden uppdrog åt handlanden Anders Pettersson i Vadbron att hålla auktion å Lars Petter Janssons i Hvenen efterlämnade tillhörigheter, lösören och stuga. Lars Petter Janssons i Hvenen dotter Brita bekommer efter sin fader soffan och väfstolarna."*

År 1849 flyttade Anders Cederfeldt (född 1802) med hustrun Anna Andersdotter (född 1809) in på Hvenen. Anders kallas först *"statdräng"*, men från 1860 *"torpare"*. De flyttade till Västerlövsta 1881.

Under 1880- och 1890-talen avlöste ett stort antal torparpar varandra på Hvenen, de stannade vardera ett eller två år där.

Berga

Vid sekelskiftet 1700/1800 bodde torparen Jan Jansson (född 1749) i Berga. Han flyttade därifrån 1800 eller 1801.

Därefter finns Berga inte omnämnt i husförhörlängderna förrän 1866 då det står upptaget under Uddnäs, som då äger Hallarsjö.

Det gamla torpet Berga låg på Hanebergs mark i anslutning till gränsen mot Hallarsjö. I dag finns bebyggelse även på Hallarsjösidan av gränsen. Även den kallas Berga. Det förefaller troligt att det är Berga på Hallarsjösidan som avses i 1866 års husförhörlängd. Den bebyggelsen kan således antas ha tillkommit på 1860-talet.

År 1866 bodde torparen Lars Andersson (född 1841) med hustrun Stina Andersdotter (född 1837) i Berga. De flyttade därifrån 1880. Då flyttade i stället torparen Jan Erik Andersson (född 1849) med hustrun Stina Katrina Ersdotter (född 1848) dit.

Hallarsjö

I början av 1800-talet bodde i Hallarsjö (eller som det ibland skrevs under 1800-talet "Hallersjö") Olof Hansson (1739-1816) med hustrun Cherstin Nilsson (1749-1827) samt hennes far förre soldaten Nils Liten (1720-1805).

Omkring år 1813 flyttar deras son "backstumannen" Jan Olsson (1779-1822) och hans hustru Anna Bengtsdotter (1780-1866) också till Hallarsjö från Hvenen. Jan omkommer genom drunkning i oktober 1822. Deras son Jan Jansson (1810-1887) med hustrun Brita Hansdotter (1801-1882) bodde också i Hallarsjö. Jan kallas "torpare", senare "ängsvaktare", "f. Ängsvaktaren" och "fiskaren".

Jans och Britas son fiskaren Jan Olof Jansson (1840-1924) bodde kvar i Hallarsjö till 1917 då han flyttade till Dalberga (avser troligen det gamla torpstället Berga på Hnaebergssidan av gränsen). I församlingsboken finns antecknat om honom: "Botanist känner växter och botar sjuka".

År 1835 genomfördes ett laga skifte av Hallarsjö och Bolandet. Skiftet fastställdes dock först 1847. Av lantmäterihandlingarna framgår att Hallarsjö vid denna tid räknades som ett augement tillhörigt rusthållet i Enåkersby. Begreppet augement innebar att avkastningen av ägorna skulle tillfalla rusthållet, men markerna var inte en del av Enåkersby.



Karta upprättad 1835 för laga skiftet i Hallarsjö och Bolandet

Lantmätaren skrev att hans uppdrag var att "emellan Delägarna uti förenämnde Rusthåll fördela, de såsom

Augement berörde Rusthåll tillagne Ängarna Hallersjö och Bolandet jemte därtill hörande skog.....”.

Delägare i rusthållet i Enåkersby var ”*Capitainen Wälborne Herr D.G. Ehrenlund, Enkefru Majorskan A.C. Söderhjelm född Ehrenlund genom dess son fanjunkaren Wälborne Herr Axel Söderhjelm, Capitainen Wälborne Herr J.G. Kysell samt Wälborna Fröken Joanna Gustafva Leijel, vardera ägare till 1/4del av Enåkersby Rusthåll.*”

Ägorna fördelades sålunda att majorskan Söderhjelm fick lotten A, fröken Leijel lotten B, kapten Kysell lotten C och kapten Ehrenlund lotten D.

I samband med laga skiftet i Lunds by, fastställt 1858, gjordes ett ägoutbyte som innebar att Bolandet tillfördes Lunds by och tilldelades den gård som senare kom att få namnet Hallarsjönäs. I stället fördes två områden som förut tillhört Lunds by till Hallarsjö. Det var dels Ugglekärret, dels Persbovreten.

Demoiselle Carin Hedenberg i Bolandet fick rätten att i livstiden bruka dessa ägor. Hon dog 1879.

Ugglekärret, som ligger som en enklav inom Enåkersby, har fortfarande jordregisterbeteckningen Hallarsjö, medan Persbovreten fick egen jordregisterbeteckning efter att det såldes av som ett eget hemman år 1881.

År 1858 gjordes ett ägobyte mellan patronerna Söderhjelm på Uddnäs och Wetterqvist på Mossboda. Det innebar att Söderhjelm övertar Wetterqvist mark i Hallarsjö (lotten A) mot att Wetterqvist bland annat får Söderhjelm del av Ugglekärret. Därmed kom Söderhjelm att äga hela den delen av Hallarsjö, som låg på Hanön.

När Uddnäs först bytte ägare till possessionaten Jacques Henrik Rudolf Guillemot och sen till patron Carl Anders Emanuel Ingberg följde Hallarsjö med.



J.H.R Guillemot (1824-1887)

Hallarens sänkning

I slutet av 1800-talet fanns inte längre behov av vattenkraften till Sala Hytta. Efterfrågan på åkermark var stor. Vi var inne i de stora sjösänkningarnas och torrläggningarnas tid. Planer gjordes upp på att sänka Hallaren genom att åter öppna det gamla utloppet mot Dalälven och att torrlägga Klasbomyran och Saladamm. På 1890-talet gick man till beslut och upprättade kartor och ritningar över hur sänkingsföretaget skulle gå till.

Under åren 1899-1905 sänktes så Hallaren ungefär 3,5 m. Genom att Kölforsån rensades och fördjupades blev den nya nivån till och med något lägre än den medeltida.

Efter sänkningen genomfördes laga skiften för att fördela den nyvunna marken.

Haneberg fick ny mark framför allt i söder, där också en ny landsväg drogs från Enåkersby mot Möklinta. Genom sjösänkningen kunde man också nå Haneberg landvägen dels från Hallsjönäs i norr, dels från nya landsvägen i söder. Före sjösänkningen tog man sig till Haneberg via båt över Lundviken från Hallsjönässidan.

Hallarsjö förlorade mycket mark vid dämningen på 1500- och 1600-talen. Följaktligen vann man också mycket ny mark vid det tidiga 1900-talets sjösänkning.



Karta upprättad 1904 över delningen av nyvunnen mark på grund av sänkningen av Hallaren.

Den röda linjen visar stranden före sänkningen.

Den nya landsvägen från Enåkersby mot Möklinta är markerad med orange.

Vid sjösänkningen ägdes skiftena A, C och D av patron C.A. Ingberg på Uddnäs.

Persbovreten som var avsköndrad från Hallarsjö, ägde rätt till del av nyvunnen mark och tilldelades skiftet B. Persbovreten ägdes av J.O. Enlund och hans son Johan Enlund, som sedermera förvärvade en gård i Kroksbo.



Norr om landsvägen väster om bron över Hallaren finns en minnessten rest över sjösänkningen.

Den restes av föreningen "Sjön Hallarens sänkning", som för ändamålet förvärvade en bit mark av J.O. Enlund i Persbovreten.

Ytterligare en minnessten finns rest där landsvägen mellan Sala och Möklinta tidigare korsade Kilsån.

Minnesstenen vid Hallarsjöbro.



Mellanhallaren från Hallarsjöbro (2013)

Sjösänkningen innebar en stor förändring av landskapet runt den gamla Stor-Hallaren. Man kan få en uppfattning om detta genom att jämföra två gamla generalstabskartor. Den ena utgavs 1835, den andra 1925.



Del av Generalstabens kartblad Gysinge, första gången utgivet 1837. Vid senare revideringar har bl a järnvägen vid Runhällen ritats in. Kartan visar sjön Hallarens utbredning före sänkningen.



Del av Generalstabens kartblad Gysinge, utgivet 1925. Kartan visar sjön Hallarens utbredning efter sänkingen.

1900-talet

Haneberg

År 1906 flyttade Per Andersson (född 1859) med hustrun Anna Stina Eriksson (1853-1915) från Östervåla till Haneberg, som de förvärvat från Nils Jancke.

Sonen Per Erik Andersson (1892-1924) tog över Haneberg 1922. Samma år gifte han sig med småskollärarinnan Cecilia Berglund (1889-1967) som flyttade från lärarbostaden i Lunds skola till Haneberg. Även Cecilias mor Augusta Larsdotter (1858-1936) flyttade med. Per Erik och Cecilia fick en son Erik Cecil (1923-1997).



Lunds skola 1917. Cecilia Berglund med sina elever.

Småskollärarinnan Cecilia Berglund.

Efter Per Erik Anderssons död 1924, flyttade Cecilia med sonen Cecil tillbaka till lärarbostaden i Lunds skola.



Cecilia Andersson med sina elever år 1925.

Framför Cecilia står sonen Cecil.

Haneberg arrenderades ut. Från 1925 var Gustaf Helmer Gröndahl arrendator och bodde på Haneberg. År 1930 efterträddes han av Gustaf Fredrik Andreas Fors. År 1941 hette arrendatorn Petrus Anagarius Englund.

I Svenska Gods och Gårdar från 1940 redovisas Haneberg som nedan:



Lund, Haneberg

Postadr.: Runhällen. Tel. till äg. 17 B; till arr.-bost. 17 C.

Areal: Total 110 har, därav 28 åker, 82 skog. Tax.-v. 35.500.

Jordart: Ler- o. mulljord. Skogsbest.: Bl. barr- o. björkskog. Manbyggn. troligen uppf. i början av 1700-talet, senare renov. Ekonomibyggn. uppf. 1915. 2 hästar, 10 kor, 5 ungdjur, 4 svin, 25—30 höns. Gården inköptes 1905 av Per Andersson o. h. h. Kristina från Disbo, Östervåla s:n, från släkten Jancke. Sonen Erik, f. 1892, död 1924, övertog gården 1922.

Äg.: Erik Anderssons stbh. E. A. gift 22 med Cecilia f. Berglund, dotter till Gustaf Berglund o. h. h. Augusta Larsdotter. Barn: Erik Cecil.

Fru C. Andersson är sedan 1910 anställd som lärarinna vid Lunds småskola.



Haneberg år 1942

Så småningom övertog Cecil Andersson själv brukandet av Haneberg och flyttade dit. Efter hans död 1997, såldes gården till John Norrman, professor emeritus i naturgeografi vid Uppsala universitet, som i sin tur efter några år efterträddes av Kerstin Kugelberg och Peter Karlin som ägare till Haneberg.



Haneberg år 2013. Mangårdsbyggnaden är troligen från mitten av 1600-talet.



Flygelbyggnaden på Haneberg (2013). Byggnaden torde vara åtminstone från 1700-talet.

Venen

På torpet Venen avlöste familjerna varandra med några års mellanrum under 1900-talets första två decennier. Under första årtiondet står de noterade som torpare i församlingsboken men under 1910-talet noteras de som arbetare eller jordbruksarbetare,

År 1923 flyttade Josef Emanuel Thorén (1895-1964) med familj till Venen. Han kallades arrendator i församlingsboken och bor på Venen till sin död. Han hustru var Edit Vilhelmina Bergström (1896-1954)



Torpet Venen (2008)

Hallarsjö med Berga

Under början av 1900-talet ägdes Hallarsjö (inklusive Berga) av patron C.A. Ingberg på Uddnäs. Som boende finns noterade i församlingsboken, förutom den tidigare nämnde fiskaren Jan Olof Johansson, torparen Gustaf Johansson (mellan 1910 och 1920), arrendatorn Emil Oskar Andersson (mellan 1910 och 1919), byggnadssnickaren Johan Arvid Lind (från 1919) samt torparen, sedermera arrendatorn, Karl Vilhelm Lundgren (från 1920).

På Berga bodde torparen Jan Erik Andersson och hans hustru Stina Katarina Ersdotter. I församlingsboken 1920-34 är "torpare" överstruket och ersatt med "lägenhetsägare". Andersson förvärvade således sitt gamla torp.

När Ingberg avled år 1915 övertogs merparten av hans stora markimperium i Enåker av Mackmyra Sulfit AB. Under 1920-talets första år skedde delningar samt avstyckningar och små hemman bildades som så småningom försålades

Ur 1941 års mantalslängd kan man utläsa vilka som då ägde och bebodde hemmanen i Hallarsjö.

På gården Hallarsjö 1:8 bodde hemmansägaren Erik August Johansson (1894-1953) med hustrun Lilly Viktoria Skött .

På gården Hallarsjö 1:9, 1:11, 1:14, sydöst om föregående, bodde hemmansägaren Erik Gustaf Ivar Eriksson (1900-1988) med hustrun Elsa Kristina Andersson (1908-1995).

Dessa två gårdar redovisas i Svenska Gods och Gårdar från 1940 på följande sätt:



Hallarsjö

Postadr.: Runhällen.

Areal: Total 65 har, därav 12,5 åker, 52,5 skog. Tax.-v. 11.200.

Jordart: Ler- o. svartmylla. Skogsbest.: Barrskog med inslag av lövträd. Manbyggn. uppf. omkr. 1908. Ladug. o. stall uppf. 1908-09, källare o. bod 1932. 2 hästar, 8 kor, 1 ungdjur, 2-5 svin, 10 höns. Gården till släkten 1936 genom köp från Karl Lundgren.

Äg.: Erik August Johansson f. 10/6 1894. Son till Jan Erik Johansson o. h. h. Anna Jansdotter. Gift 30 med Lilly Backlund f. 6/4 08. Barn: Inis f. 30, Bengt f. 35, Inger f. 37.

Äg.: Medl. av R. L. F. o. B. F.



Hallarsjö

Postadr.: Runhällen.

Areal: Total 25 har, därav 12,5 åker, 12,5 skog. Tax.-v. 10.800.

Jordart: Svartmylla på lerbotten. Skogsbest.: Bl. barrskog. Manbyggn. uppf. 1905, omb. 1930. Ekonomibyggn. uppf. 1929. 1 häst, 8 kor, 2 ungdjur, 4 svin, 30 höns. Arealen delv. täckdikad. Gården till släkten 1939 genom köp från Mackmyra Sulfit A.-B.

Äg.: Erik Gustav Ivar Eriksson f. 8/7 1900. Son till Karl Johan Eriksson o. h. h. Amanda Jonsdotter. Gift 29 med Elsa Kristina Andersson f. 10/1 08, dotter till Emil Andersson o. h. h. Erika f. Karlström. Barn: Anne Maria f. 29, Gulli Linnea f. 38.

Äg.: Medl. av mejerifören. Har förut ägt en gård i Berga.



Sydöstra gården i Hallarsjö (2013)

Berga (Hallarsjö 1:13) ägdes av skogsarbetaren Ernst Edvin Andersson (1906-1986). Där bodde också hans far f. hemmansägaren Ernst Emil Andersson (1877-1955) och hans mor Erika Kristina Karlström (1887-1952).



Berga, sett från Bolandet på Lundvikens norra sida (2008)

På den äga (Hallarsjö 1:6) på västra sidan Hallaren, vilken tilldelats Persbovreten vid skiftet efter sjösänkningen, hade en gård, Hallarsjöbro, byggts. Den ägdes 1941 av hemmansägare Tore Valdemar Palmgren (född 1906) med hustrun Helena Margareta Zetterlund (född 1901).



Hallarsjöbro gård (2013)



Ekonomiska kartan från 1960 över Hallarsjö och Haneberg.

På 1970-talet upprättades en byggnadsplan för nordligaste delen av Hallarsjö, öster om Hallaren och ett antal tomter avstyckades huvudsakligen för byggande av fritidshus.



Sydhallaren från Hallarsjöbro (2013)